

---

# Guía del usuario de RADEON™ 8500/ RADEON™ 7500

Versión 1.0

P/N 137-40287-10

## **Aviso sobre producto**

### **AVISO SOBRE PRODUCTO DE MACROVISION**

- A. Declaración sobre aparatos en EE.UU. Las patentes N° 4.631.603, 4.577.216, 4.819.098 y 4.907.093 tienen licencia para usuarios limitados a visualización.
- B. En el material de comercialización que acompaña al Producto, debe imprimirse el siguiente aviso en un lugar adecuado:

Este producto cuenta con tecnología de protección de copyright, amparada por declaración de procedimiento de ciertas patentes y otros derechos de propiedad intelectual, en Estados Unidos, que pertenecen a Macrovision Corporation y a otros propietarios de derechos. El uso de esta tecnología de protección de copyright debe ser autorizado por Macrovision Corporation y está destinado al hogar y a otros usos de visualización limitados, salvo autorización expresa de Macrovision Corporation. Prohibida la aplicación de ingeniería inversa o el desmontaje.

Copyright 2001 de ATI Technologies Inc.:

ATI y RADEON 8500/RADEON 7500 - ATI Technologies Inc.; Windows 98 SE,  
Windows Millennium Edition, Windows NT 4.0, Windows 2000 – Microsoft Corp.;  
VGA – International Business Machines Corp.

## **Actualizaciones de documentación**

ATI mejora de manera constante su producto y la documentación relacionada. Para maximizar el valor de su producto ATI, asegúrese de contar con la documentación más actual. La documentación de ATI contiene consejos útiles sobre instalación y configuración y otros datos valiosos sobre las características del producto. Para acceder a la documentación más reciente sobre su producto, visite <http://www.ati.com/online/docupdate>.

# Varios monitores

La tarjeta RADEON 8500/RADEON 7500 ofrece funciones de visualización doble y salida de TV a partir de una sola tarjeta de video. Esta nueva tecnología transforma la manera de ver la PC, el televisor o los gráficos de video.

La tarjeta RADEON 8500/RADEON 7500 utiliza software HydraVision™ para crear un escritorio de visualización múltiple de total fluidez. La visualización en varios monitores actúa como una gran zona de trabajo. Una sola aplicación puede abarcar todos los monitores o muchas aplicaciones pueden ocupar, cada una, su propio monitor. Esta característica elevará las posibilidades de gráficos y video de su computadora a un nuevo nivel.

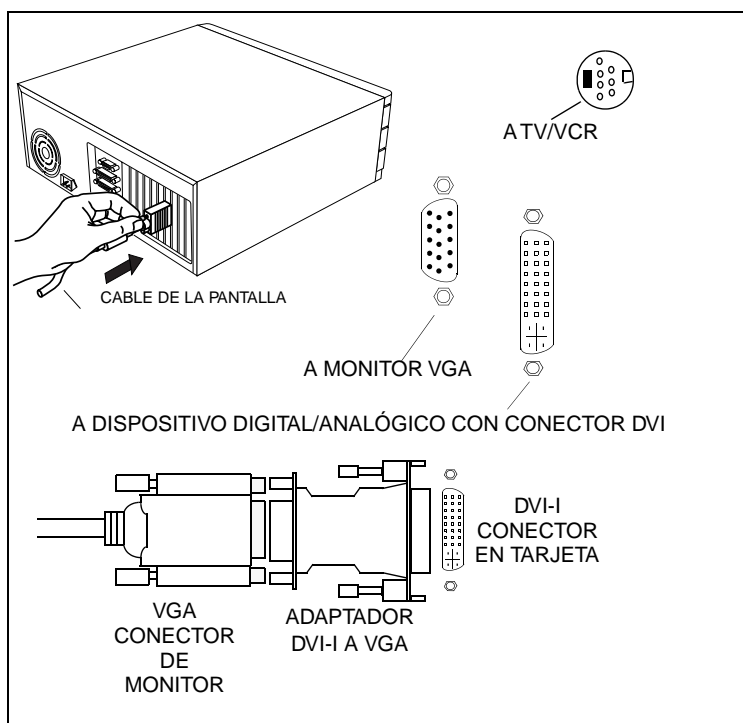
## Conexión de la tarjeta RADEON 8500/RADEON 7500 a sus monitores

RADEON 8500/RADEON 7500 ofrece soporte para un monitor DVI-I o dos VGA mediante el adaptador DVI-I a VGA suministrado. También puede usarse un televisor para ampliar el escritorio mediante el conector S-Video.

**Conecte el cable del monitor a la tarjeta** (si utiliza varios monitores, conecte sus cables a los conectores adecuados), luego encienda la computadora y el monitor o los monitores.

Para conectar una pantalla plana a la tarjeta RADEON 8500/RADEON 7500 utilice el conector DVI-I de la manera indicada en la próxima página. Para conectar un monitor VGA al conector DVI-I, inserte el adaptador DVI-I- a-VGA suministrado en el conector DVI-I, luego inserte el cable del monitor en el adaptador.

Cuando utilice varios monitores con la tarjeta RADEON 8500/RADEON 7500, uno de ellos siempre será principal. Cualquier monitor adicional se designará como secundario.





# Configuraciones de pantalla de RADEON 8500/ RADEON 7500

Configuración de pantalla	Conectores utilizados	Comentarios
Monitor CRT	<ul style="list-style-type: none"> <li>- Conector VGA de 15 clavijas</li> <li>- Conector DVI-I de 24 clavijas (con adaptador DVI-I a VGA)</li> </ul>	
Monitor DFP	<ul style="list-style-type: none"> <li>- Conector DVI-I de 24 clavijas</li> </ul>	
TV	<ul style="list-style-type: none"> <li>- conector s-video</li> </ul>	
Monitor CRT + TV	<ul style="list-style-type: none"> <li>- conector VGA de 15 clavijas + conector s-video</li> </ul>	Configuración sin soporte si el monitor CRT está fijado al conector DVI-I mediante un adaptador DVI-I a VGA.
Monitor DFP + TV	<ul style="list-style-type: none"> <li>- conector DVI-I de 24 clavijas + conector s-video</li> </ul>	
Monitor CRT + conector DFP	<ul style="list-style-type: none"> <li>- conector VGA de 15 clavijas + conector DVI-I de 24 clavijas</li> </ul>	
Monitor CRT + Monitor CRT	<ul style="list-style-type: none"> <li>- conector VGA de 15 clavijas + conector DVI-I de 24 clavijas (con adaptador DVI-I a VGA)</li> </ul>	
Monitor CRT + monitor DFP + TV	<ul style="list-style-type: none"> <li>- conector VGA de 15 clavijas + conector DVI-I de 24 clavijas + conector s-video</li> </ul>	Tenga en cuenta que así obtendrá dos pantallas independientes y una tercera que “imitará” la imagen de una de las otras dos.
Monitor CRT + Monitor CRT + TV	CONFIGURACIÓN SIN SOPORTE	

## Descripción:

CRT: monitor analógico (de tubo de rayos catódicos, cathode ray tube) que utiliza el conector VGA de 15 clavijas estándar

DFP: monitor de panel plano digital (digital flat panel) que utiliza conector DVI-I de 24 clavijas

- El conector DVI-I puede ofrecer soporte a un monitor que utilice un conector VGA de 15 clavijas mediante adaptador DVI-I a VGA
- El conector s-video de la placa puede ofrecer soporte a un conector compuesto mediante adaptador de s-video a compuesto

## Controles de varios monitores



*Cuadro de diálogo de varios monitores de Windows® 2000*

El control de **varios monitores** para Windows® NT 4.0/ Windows® 2000 se encuentra en la ficha Pantallas de Configuración Avanzada de Propiedades de pantalla. Este cuadro de diálogo presenta una representación gráfica de la matriz de monitores actual. Para activar y desactivar monitores, haga doble clic en el número de monitor del cuadro de lista.

El control de varios monitores para Windows® 98 SE y Windows® ME se encuentra en la ficha Configuración de Propiedades de pantalla. Desde ese punto, puede activar/desactivar varias pantallas, cambiar la profundidad de color y la resolución de la pantalla.

Para activar la segunda pantalla (suponiendo que tenga conectada una segunda pantalla a la tarjeta RADEON 8500/RADEON 7500):

- 1 Haga clic con el botón derecho en el monitor marcado como “2”.
- 2 Haga clic en “Activar” en el menú desplegable.
- 3 Haga clic en “Aceptar”.



*Cuadro de diálogo de varios monitores de Windows® 98 SE/ Windows® ME*

Para cambiar la resolución o la profundidad del color:

- 1 Haga clic con el botón izquierdo en el monitor que corresponda para activarlo.
- 2 Realice los cambios de profundidad de color y resolución que desee.

Para cambiar la posición de la pantalla, haga clic y arrastre el monitor que corresponda a la posición que desee. Por ejemplo, puede arrastrar la pantalla secundaria a la izquierda para convertirla en principal. Esto le permite colocar la pantalla secundaria tanto a la izquierda, de manera física, como a la derecha de la pantalla principal.

***Nota***

La tarjeta RADEON 8500/RADEON 7500 ofrece expansión radiométrica. La expansión radiométrica (o escala de panel digital, como se le suele llamar), amplía una imagen de baja resolución para llenar una resolución más alta del panel. Sin embargo, la expansión radiométrica sólo está disponible en la pantalla principal. Por lo tanto, si se configura un monitor DFP como secundario, se desactiva el escritorio ampliado y la resolución es inferior a la original del monitor DFP. Esto hace que el monitor DFP pase al modo central de manera predeterminada.

## Reasignación dinámica de monitores en Windows® 98 SE/ Windows® ME/ Windows® NT 4.0/ Windows® 2000

Además de que nunca deberá reiniciar el sistema cuando active o desactive configuraciones de varios monitores, también puede cambiar la asignación de las pantallas principal y secundaria de manera inmediata y sin reiniciar.

- 1** Haga clic con el botón derecho en el escritorio de Windows® y haga clic en **Propiedades** en el menú desplegable.
- 2** Seleccione la ficha **Configuración**.
- 3** Haga clic en el botón **Avanzada**.
- 4** Seleccione la ficha **Pantalla**.

En esta ventana aparecen las pantallas activas y el botón junto a ellas se muestra en azul. Los botones azules activos tienen a su lado la palabra **“Principal”** o **“Secundario”**.

Al hacer clic en un botón azul (en una configuración de dos monitores) se reasignan los monitores principal y secundario. Al hacer clic en **“Aplicar”** se activan los cambios realizados.

**Nota**

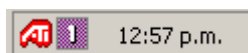
La superposición de video permite la visualización de video con movimiento completo en la computadora. Sin embargo, sólo existe una capa superpuesta de video, que es la única disponible en el **monitor** principal. La tarjeta RADEON 8500/RADEON 7500 permite cambiar el monitor principal mientras se mira un DVD.

## Uso de HydraVision™ para Windows® 98 SE/Windows® ME

Los sistemas operativos Windows® 98 y Windows® ME están diseñados para reconocer varios monitores en un solo sistema. El software HydraVision™ está diseñado especialmente para su uso con Windows® 98 SE y Windows® ME. La instalación de HydraVision™ activa Desktop Manager y crea un grupo de programas de Windows® para el software de gestión de pantalla HydraVision™.

HydraVision™ y Desktop Manager se activan al iniciarse Windows®. La instalación de HydraVision™ añade opciones de menú al icono ATI.

### Iconos de ATI y MultiDesk



### Iconos de bandeja de sistema

Haga clic en el icono de ATI para acceder a las funciones y ayuda de la aplicación o para descargar Desktop Manager de HydraVision™.



### Acceso a Desktop Manager de HydraVision™

Desktop Manager de HydraVision™ permite modificar las opciones de pantalla. Puede acceder a los cuadros de diálogo **Gestión de escritorios** y **Teclas de acceso directo** haciendo clic en la ficha correspondiente de Desktop Manager.

En la parte inferior de cada cuadro de diálogo de HydraVision™ dialog aparecen cuatro botones: **Aceptar**, **Cancelar**, **Aplicar** y **Ayuda**.

**Aceptar** implanta los cambios realizados en el cuadro de diálogo HydraVision™ dialog y sale de Desktop Manager. Los cambios surten efecto de inmediato, salvo que aparezca un mensaje indicando que reinicie la computadora.

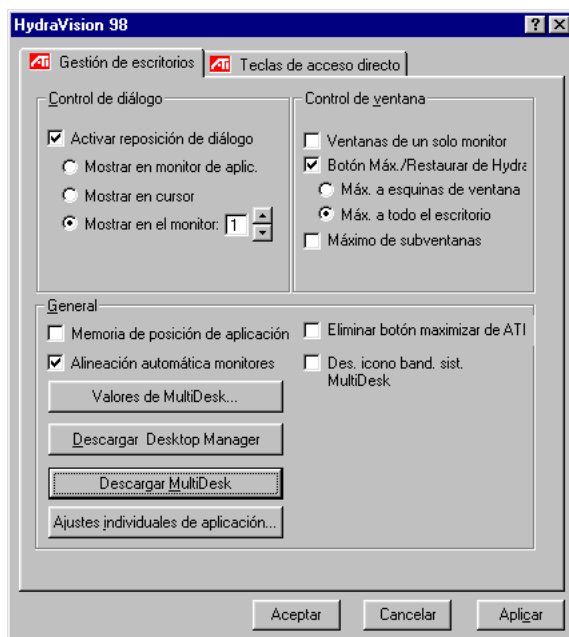
**Cancelar** descarta *todos* los cambios realizados en cualquier sección del cuadro de diálogo de HydraVision™ y cierra Desktop Manager.

**Aplicar** implanta los cambios sin cerrar Desktop Manager.

**Ayuda** conecta con ayuda local o en línea basada en HTML. También puede obtener ayuda en pantalla relativa al contexto al desplazar el mouse sobre el texto de cada control.



## Controles de Gestión de escritorios



*Cuadro de diálogo Gestión de escritorios*

El cuadro de diálogo **Gestión de escritorios** permite definir el comportamiento de ventanas emergentes y cuadros de diálogo en un ambiente de varios monitores.

### Control de diálogo:

**Activar reposición de diálogo**— Activa y desactiva el control de diálogo. Cuando se selecciona, es posible elegir que los cuadros de diálogo aparezcan en el monitor de la aplicación principal (la que genera el cuadro de diálogo). Si no puede localizarse la aplicación principal o el monitor asociado, el cuadro de diálogo tiene Monitor 1 como valor predeterminado. También puede definirse que los cuadros de diálogo aparezcan en el monitor en el cual está situado el cursor o en un monitor específico del conjunto.


## Control de ventana:

**Ventanas de un solo monitor**— Cuando se marca esta casilla, el tamaño de las ventanas no supera el de un solo monitor. Las ventanas que se colocan en divisiones de monitor se resitúan automáticamente en el monitor en el que aparece la mayor parte de la ventana.

**Gestión de botón Max/Restaurar de HydraVision™**— Permite controlar el comportamiento del botón Maximizar de Windows®. Cuando se ejecuta HydraVision™, aparece el botón Max/Restaurar de HydraVision™ en el ángulo superior derecho de las barras de título de la aplicación. Al hacer clic en este icono la ventana activa se maximiza de una de estas dos maneras:

- **Máx. a esquinas de ventana** hace que las ventanas se maximicen en el monitor o monitores que contengan las esquinas superior izquierda e inferior derecha.
- **Máx. a todo el escritorio** hace que las ventanas se maximicen en todo el conjunto de monitores.

**Máximo de subventanas**— Impide que las ventanas generadas por las aplicaciones principales se dividan entre monitores (subventana es aquella que reside dentro de la ventana de una aplicación principal). La posibilidad de mantener las subventanas en un solo monitor cuando se maximizan es muy útil para modificar varios documentos, uno junto a otro, en una aplicación principal.

 *NOTA: El icono de barra de título de aplicación de HydraVision™ cambia de un cuadrado a dos cuadrados pequeños cuando una ventana se encuentra maximizada por HydraVision™. Al hacer clic en el icono la ventana activa recupera su estado predeterminado de un solo cuadrado.*

Información general:

**Memoria de posición de aplicación**— Marque esta casilla para “conservar” el tamaño y la posición de las ventanas de aplicación cuando se cierran y volver a aplicar dichos ajustes cuando vuelve a abrirse la misma aplicación.

**Alineación automática monitores**— En Windows® 98 SE y Windows® ME, es posible definir manualmente la colocación del monitor en el cuadro **Configuración** del cuadro de diálogo

**Propiedades de pantalla** . Cuando esta casilla está marcada, HydraVision™ anula la colocación de monitor realizada por el usuario si los monitores no están correctamente alineados.

☞ *NOTA: Este control sólo funciona cuando todos los monitores tienen la misma resolución y el escritorio está configurado como un rectángulo (monitores lado a lado).*

**Eliminar botón maximizar de ATI**— esta casilla permite eliminar o restaurar los botones situados en la barra de títulos de las aplicaciones instaladas.

**Des. icono band. sist. MultiDesk** — mediante esta casilla se elimina o restaura el icono de bandeja de sistema de MultiDesk.

**Valores de MultiDesk** — mediante este botón se accede a todas las Propiedades de MultiDesk. Allí puede activar, desactivar y asignar nombre a escritorios activos

**Cargar/Descargar Desktop Manager**— este botón permite restaurar o eliminar el programa de seguimiento de Desktop Manager de HydraVision™. La descarga de Desktop Manager devuelve los ajustes de pantalla a los valores predeterminados de Windows® 98 SE y Windows® ME. Seleccione esta opción sólo si no desea utilizar ningún cuadro de diálogo, controles de ventana o teclas de acceso directo de varios monitores.

☞ *NOTA: MultiDesk no vuelve a cargarse de manera automática cuando Windows® se reinicia. Deberá volver a cargar MultiDesk desde Desktop Manager.*

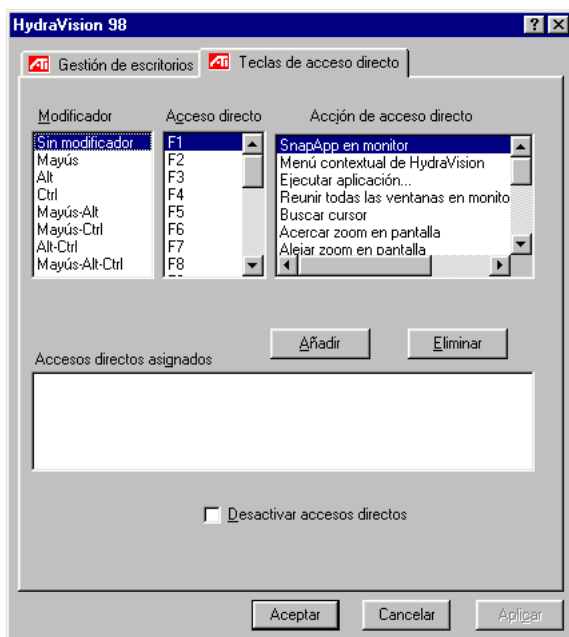
**Cargar/Descargar MultiDesk**— mediante este botón se restaura o elimina la funcionalidad de varios escritorios.

☞ *NOTA: MultiDesk no vuelve a cargarse de manera automática cuando Windows® se reinicia. Deberá volver a cargar MultiDesk desde el cuadro de diálogo Desktop Manager.*

**Ajustes individuales de aplicación**— mediante este botón es posible especificar, activar y desactivar los ajustes de gestión de escritorio de aplicaciones individuales. Para acceder a estos valores, haga clic en la flecha descendente del icono de HydraVision™ en la barra de título de la aplicación o presione el botón **Ajustes individuales de aplicación** en el cuadro de diálogo **Gestión de escritorios**.

☞ *NOTA: Estos valores anulan los ajustes globales definidos en el cuadro de diálogo **Gestión de escritorios**.*

## Controles de Teclas de acceso directo




*Cuadro de diálogo Teclas de acceso directo*

HydraVision™ permite especificar teclas de acceso directo para realizar operaciones habituales como el inicio de aplicaciones, división de aplicaciones entre los monitores designados y modificación de las resoluciones de pantalla.

☞ *NOTA: Las teclas de acceso directo sólo funcionan si HydraVision™ está instalado y cargado.*

### Añadir/Eliminar teclas de acceso directo

Para crear secuencias de teclas de acceso directo personalizadas, seleccione una tecla como **Modificador** (Mayús, Alt, etc.), una tecla de **Acceso directo** y la función **Acción de acceso directo** que desee que realice la combinación de teclas. Haga clic en **Añadir** para introducir la nueva combinación en el cuadro de lista **Accesos directos asignados**. Haga clic en **Aplicar** para activar las teclas de acceso directo asignadas.

 *NOTA: ATI recomienda que se utilice una tecla de modificador con cualquier tecla de función (F1, F2, etc.) asignada como tecla de acceso directo. Se evitará así la interferencia con las teclas de función de las aplicaciones.*

Para borrar una tecla de acceso directo del cuadro de lista **Accesos directos asignados**, resáltela, haga clic en **Eliminar** y luego en **Aplicar**.

También puede desactivar todas las teclas de acceso directo enumeradas en el cuadro de lista **Accesos directos asignados** seleccionando la casilla **Desactivar accesos directos** situada en la parte inferior del cuadro de diálogo **Teclas de acceso directo**.

## Uso de las teclas de acceso directo

Puede utilizar cualquier tecla de acceso directo cuando lo desee, desde cualquier aplicación, para cambiar los ajustes de pantalla.

Las funciones de teclas de acceso directo suministradas incluyen:

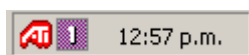
SnapApp en monitor	Permite desplazar o “dividir” ventanas o diálogos activos entre un monitor y otro para obtener una colocación y visualización rápidas de los contenidos del escritorio.
Menú emergente HydraVision™	Permite acceso inmediato a los controles de HydraVision™.
Ejecutar aplicación	Permite iniciar cualquier aplicación con una tecla de acceso directo.
Reunir todas las ventanas en monitor 1	Permite encontrar aplicaciones ocultas o abiertas y perdidas en monitores desactivados.
Buscar cursor	Localiza el cursor en un escritorio muy ocupado o sobrecargado.
Siguiente escritorio	Permite acceder a otros escritorios activos.
Acercar/Alejar zoom en pantalla	Incrementa o reduce la resolución del escritorio.
Acercar/Alejar zoom en monitor	Incrementa o reduce la resolución del monitor activo.

## MultiDesk

El software HydraVision™ admite varios escritorios. Con MultiDesk siempre está visible un escritorio, mientras que hasta ocho escritorios pueden situarse en segundo plano. Cuando MultiDesk se encuentra en ejecución, el icono de MultiDesk de la bandeja de sistema muestra el número asignado al escritorio actual

☞ *NOTA: MultiDesk se instala con HydraVision™. Sin embargo, el soporte de varios escritorios e HydraVision™ pueden cargarse/descargarse y utilizarse de manera independiente entre ellos.*

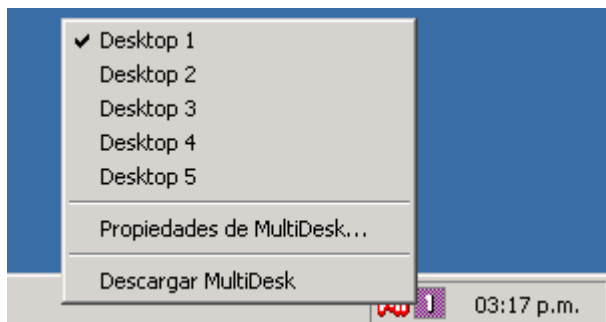
MultiDesk de HydraVision™  
Icono



### *Icono de bandeja de sistema de MultiDesk*

Haga clic sobre este icono con el botón derecho del mouse para acceder a los controles de MultiDesk. Además de acceder a escritorios activos desde la bandeja de sistema, puede hacerlo mediante una **tecla de acceso directo**.

☞ *NOTA: Las teclas de acceso directo sólo funcionan si HydraVision™ está instalado y cargado.*



### *Menú emergente MultiDesk*

Para cambiar a otro escritorio definido, seleccione el número de escritorio correspondiente en el menú emergente. Para activar, desactivar y asignar nombre a escritorios activos, seleccione **Propiedades de MultiDesk** en el menú emergente. Para ordenar aplicaciones dentro de escritorios activos o para activar aplicaciones específicas en todos los escritorios, seleccione **Organizar MultiDesk** en el menú emergente.

Propiedades de MultiDesk permite controlar los escritorios. Haga clic con el botón derecho en una ficha de Desktop para definirlo como Activo, Inactivo o Deshabilitado. Los escritorios inactivos PUEDEN contener aplicaciones, pero estarán deshabilitadas temporalmente. Los escritorios deshabilitados no pueden contener aplicaciones. Si se deshabilita un escritorio Activo o Inactivo que contiene aplicaciones, éstas se desplazan de manera automática a un escritorio Activo.

También se puede asignar un nombre exclusivo a un escritorio. Haga doble clic en la ficha del escritorio que le interese. La ficha se vuelve gris y el cursor parpadea. Todo lo que debe hacer es escribir el nuevo nombre. Cuando termine de cambiar el nombre del escritorio, haga clic en la ficha para guardar el cambio.

**Conservar todos los escritorios** permite situar una aplicación seleccionada en todos los escritorios.

Puede eliminarse la funcionalidad de MultiDesk mediante la selección de **Descargar MultiDesk de HydraVision™** en el menú emergente del icono de ATI o en Desktop Manager.

☞ *NOTA: MultiDesk no vuelve a cargarse de manera automática cuando Windows® se reinicia. Deberá volver a cargar MultiDesk desde Desktop Manager.*



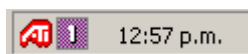


## Uso de HydraVision™ para Windows® NT 4.0/Windows® 2000

El software HydraVision™ está diseñado especialmente para su uso con Windows® NT 4.0 y Windows® 2000. La instalación de HydraVision™ activa Desktop Manager y crea un grupo de programas de Windows® para el software de gestión de pantalla HydraVision™.

HydraVision™ y Desktop Manager se activan al iniciarse Windows®. La instalación de HydraVision™ añade opciones de menú al icono ATI.

Iconos de ATI y MultiDesk



### *Iconos de bandeja de sistema*

Haga clic en el icono de ATI para acceder a las funciones y ayuda de la aplicación o para descargar Desktop Manager de HydraVision™.



### *Acceso a Desktop Manager de HydraVision™*

Desktop Manager de HydraVision™ permite modificar las opciones de pantalla. Puede acceder a los cuadros de diálogo **Gestión de escritorios** y **Teclas de acceso directo** haciendo clic en la ficha correspondiente de Desktop Manager.

En la parte inferior de cada cuadro de diálogo de HydraVision™ aparecen cuatro botones: **Aceptar**, **Cancelar**, **Aplicar** y **Ayuda**.

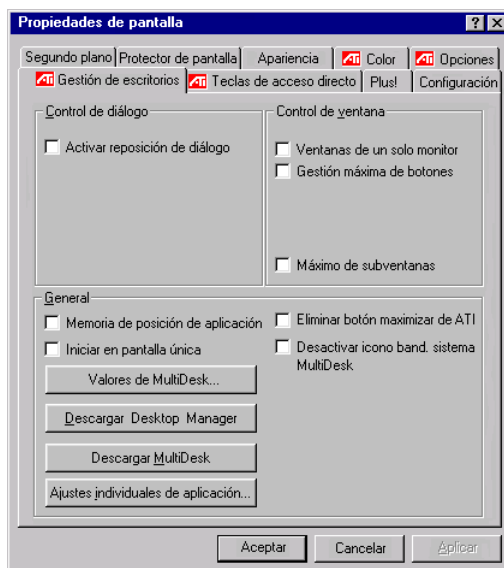
**Aceptar** implanta los cambios realizados en el cuadro de diálogo HydraVision™ y sale de Desktop Manager. Los cambios surten efecto de inmediato, salvo que aparezca un mensaje indicando que reinicie la computadora.

**Cancelar** descarta *todos* los cambios realizados en cualquier sección del cuadro de diálogo de HydraVision™ y cierra Desktop Manager.

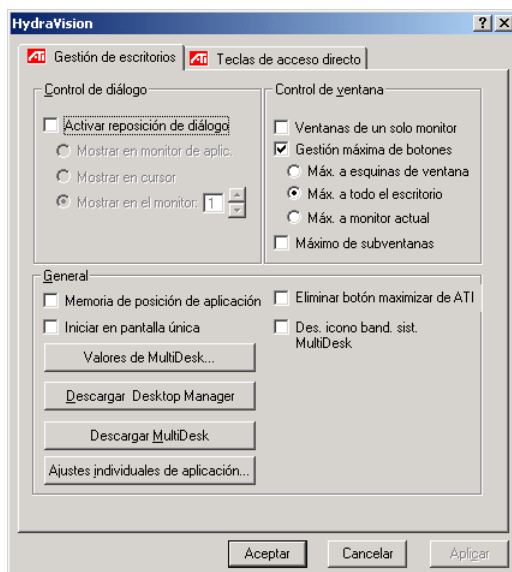
**Aplicar** implanta los cambios sin cerrar Desktop Manager.

**Ayuda** conecta con ayuda local o en línea basada en HTML. También puede obtener ayuda en pantalla relativa al contexto desplazando el mouse sobre el texto de cada control.

## Controles de Gestión de escritorios



*Cuadro de diálogo Gestión de escritorios de Windows NT 4.0*



*Cuadro de diálogo Gestión de escritorios de Windows 2000*

El cuadro de diálogo **Gestión de escritorios** permite definir el comportamiento de ventanas emergentes y cuadros de diálogo en un ambiente de varios monitores.

### **Control de diálogo:**

**Activar reposición de diálogo**— Activa y desactiva el control de diálogo. Cuando se selecciona, es posible elegir que los cuadros de diálogo aparezcan en el monitor de la aplicación principal (la que genera el cuadro de diálogo). Si no puede localizarse la aplicación principal o el monitor asociado, el cuadro de diálogo tiene Monitor 1 como valor predeterminado. También puede definirse que los cuadros de diálogo aparezcan en el monitor en el cual está situado el cursor o en un monitor específico del conjunto.

### **Control de ventana:**

**Ventanas de un solo monitor**— Cuando se marca esta casilla, el tamaño de las ventanas no supera el de un solo monitor. Las ventanas que se colocan en divisiones de monitor se resitúan automáticamente en el monitor en el que aparece la mayor parte de la ventana.

**Gestión máxima de botones de HydraVision™**— permite controlar el comportamiento del botón Maximizar de Windows®. Cuando se ejecuta HydraVision™, aparece el botón Max/Restaurar de HydraVision™ en el ángulo superior derecho de las barras de título de la aplicación. Al hacer clic en este icono la ventana activa se maximiza de una de estas tres maneras:

- **Máx. a esquinas de ventana** hace que las ventanas se maximicen en el monitor o monitores que contenga(n) las esquinas superior izquierda e inferior derecha.
- **Máx. a todo el escritorio** hace que las ventanas se maximicen en todo el conjunto de monitores.
- **Máx. a monitor actual** maximiza las ventanas en el monitor que contiene la parte más grande de la ventana.

**Máximo de subventanas**— Impide que las ventanas generadas por las aplicaciones principales se dividan entre monitores (subventana es aquella que reside dentro de la ventana de una aplicación principal). La posibilidad de mantener las subventanas en un solo monitor cuando se maximizan es muy útil para modificar varios documentos, uno junto a otro, en una aplicación principal.

☞ *NOTA: El icono de barra de título de aplicación de HydraVision™ cambia de un cuadrado a dos cuadrados pequeños cuando una ventana se encuentra maximizada por HydraVision™. Al hacer clic en el icono la ventana activa recupera su estado predeterminado de un solo cuadrado.*

Información general:

**Memoria de posición de aplicación**— Marque esta casilla para “conservar” el tamaño y la posición de las ventanas de aplicación cuando se cierran y volver a aplicar dichos ajustes cuando vuelve a abrirse la misma aplicación.

**Iniciar en pantalla única**— esta casilla para iniciar el sistema en modo de un solo monitor. Todos los demás dispositivos de video quedarán deshabilitados. *Nota:* Es necesario habilitar Desktop ampliado antes de reiniciar la computadora.

**Eliminar botón maximizar de ATI**— esta casilla permite eliminar o restaurar los botones situados en la barra de títulos de las aplicaciones instaladas.

**Des. icono band. sist. MultiDesk**— Mediante esta casilla se elimina o restaura el icono de bandeja de sistema de MultiDesk.

**Valores de MultiDesk**— mediante este botón se accede a todas las Propiedades de MultiDesk. Allí puede activar, desactivar y asignar nombre a escritorios activos

**Cargar/Descargar Desktop Manager**— este botón permite restaurar o eliminar el programa de seguimiento de Desktop Manager de HydraVision™. Seleccione esta opción sólo si no desea utilizar ningún cuadro de diálogo, controles de ventana o teclas de acceso directo de varios monitores.

☞ *NOTA: MultiDesk no vuelve a cargarse de manera automática cuando Windows® se reinicia. Deberá volver a cargar MultiDesk desde el cuadro de diálogo Desktop Manager.*

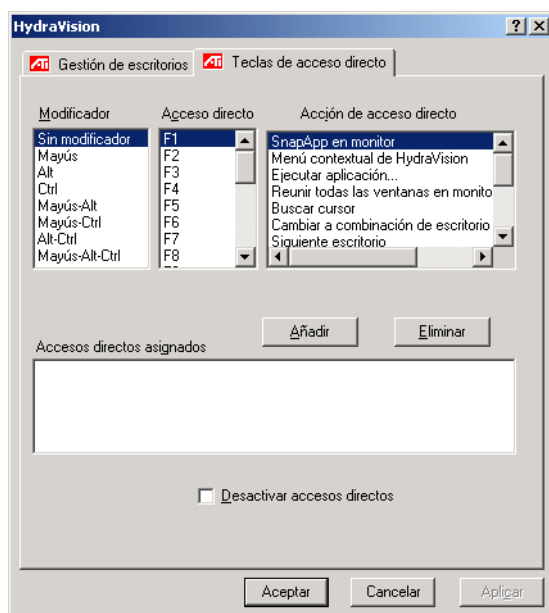
**Cargar/Descargar MultiDesk**— Mediante este botón se restaura o elimina la funcionalidad de varios escritorios.

☞ *NOTA: MultiDesk no vuelve a cargarse de manera automática cuando Windows® se reinicia. Deberá volver a cargar MultiDesk desde el cuadro de diálogo Desktop Manager.*

**Ajustes individuales de aplicación**— Mediante este botón es posible especificar, activar y desactivar los ajustes de gestión de escritorio de aplicaciones individuales. Para acceder a estos valores, haga clic en la flecha descendente del icono de HydraVision™ en la barra de título de la aplicación o presione el botón **Ajustes individuales de aplicación** en el cuadro de diálogo **Gestión de escritorios**.

☞ *NOTA: Estos valores anulan los ajustes globales definidos en el cuadro de diálogo **Gestión de escritorios**.*

## Controles de Teclas de acceso directo




*Cuadro de diálogo Teclas de acceso directo*

HydraVision™ permite especificar teclas de acceso directo para realizar operaciones habituales como el inicio de aplicaciones, división de aplicaciones entre los monitores designados y modificación de las resoluciones de pantalla.

☞ *NOTA: Las teclas de acceso directo sólo funcionan si HydraVision™ está instalado y cargado.*

### Añadir/Eliminar teclas de acceso directo

Para crear secuencias de teclas de acceso directo personalizadas, seleccione una tecla como **Modificador** (Mayús, Alt, etc.), una tecla de **Acceso directo** y la función **Acción de acceso directo** que desee que realice la combinación de teclas. Haga clic en **Añadir** para introducir la nueva combinación en el cuadro de lista **Accesos directos asignados**. Haga clic en **Aplicar** para activar las teclas de acceso directo asignadas.

 *NOTA: ATI recomienda que se utilice una tecla de modificador con cualquier tecla de función (F1, F2, etc.) asignada como tecla de acceso directo. Se evitará así la interferencia con las teclas de función de las aplicaciones.*

Para borrar una tecla de acceso directo del cuadro de lista **Accesos directos asignados**, resáltela, haga clic en **Eliminar** y luego en **Aplicar**.

También puede desactivar todas las teclas de acceso directo enumeradas en el cuadro de lista **Accesos directos asignados** seleccionando la casilla **Desactivar accesos directos** situada en la parte inferior del cuadro de diálogo **Teclas de acceso directo**.

## Uso de las teclas de acceso directo

Puede utilizar cualquier tecla de acceso directo cuando lo desee, desde cualquier aplicación, para cambiar los ajustes de pantalla.

Las funciones de teclas de acceso directo suministradas incluyen:

SnapApp en monitor	Permite desplazar o “dividir” ventanas o diálogos activos entre un monitor y otro para obtener una colocación y visualización rápidas de los contenidos del escritorio.
Menú emergente HydraVision™	Permite acceso inmediato a los controles de HydraVision™.
Ejecutar aplicación	Permite iniciar cualquier aplicación con una tecla de acceso directo.
Reunir todas las ventanas en monitor 1	Permite encontrar aplicaciones ocultas o abiertas y perdidas en monitores desactivados.
Buscar cursor	Localiza el cursor en un escritorio muy ocupado o sobrecargado.
Siguiente escritorio	Permite acceder a otros escritorios activos.
Acercar/Alejar zoom en pantalla	Incrementa o reduce la resolución del escritorio.
Acercar/Alejar zoom en monitor	Incrementa o reduce la resolución del monitor activo.



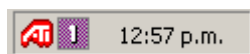
## MultiDesk

El software HydraVision™ admite varios escritorios. Con MultiDesk siempre está visible un escritorio, mientras que hasta ocho escritorios pueden situarse en segundo plano. Cuando MultiDesk se encuentra en ejecución, el icono de MultiDesk de la bandeja de sistema muestra el número asignado al escritorio actual

☞ *NOTA: MultiDesk se instala con HydraVision™. Sin embargo, el soporte de varios escritorios e HydraVision™ pueden cargarse/descargarse y utilizarse de manera independiente entre ellos.*

MultiDesk de HydraVision™

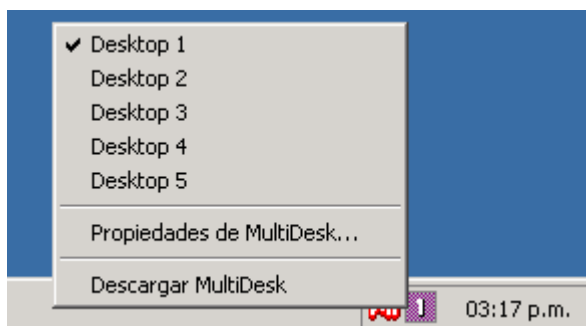
Icono



### *Icono de bandeja de sistema de MultiDesk*

Haga clic sobre este icono con el botón derecho del mouse para acceder a los controles de MultiDesk. Además de acceder a escritorios activos desde la bandeja de sistema, puede hacerlo mediante una **tecla de acceso directo**

☞ *NOTA: Las teclas de acceso directo sólo funcionan si HydraVision™ está instalado y cargado.*



### *Menú emergente MultiDesk*

Para cambiar a otro escritorio definido, seleccione el número de escritorio correspondiente en el menú emergente. Para activar, desactivar y asignar nombre a escritorios activos, seleccione **Propiedades de MultiDesk** en el menú emergente. Puede eliminarse la funcionalidad de MultiDesk mediante la selección de **Descargar MultiDesk de HydraVision™** en el menú emergente.

**Propiedades de MultiDesk** permite controlar los escritorios. Haga clic con el botón derecho en una ficha de Desktop para definirlo como Activo, Inactivo o Deshabilitado. Los escritorios inactivos PUEDEN contener aplicaciones, pero estarán deshabilitadas temporalmente. Los escritorios deshabilitados no pueden contener aplicaciones. Si se deshabilita un escritorio Activo o Inactivo que contiene aplicaciones, éstas se desplazan de manera automática a un escritorio Activo.

También se puede asignar un nombre exclusivo a un escritorio. Haga doble clic en la ficha del escritorio que le interese. La ficha se vuelve gris y el cursor parpadea. Todo lo que debe hacer es escribir el nuevo nombre. Cuando termine de cambiar el nombre del escritorio, haga clic en la ficha para guardar el cambio.

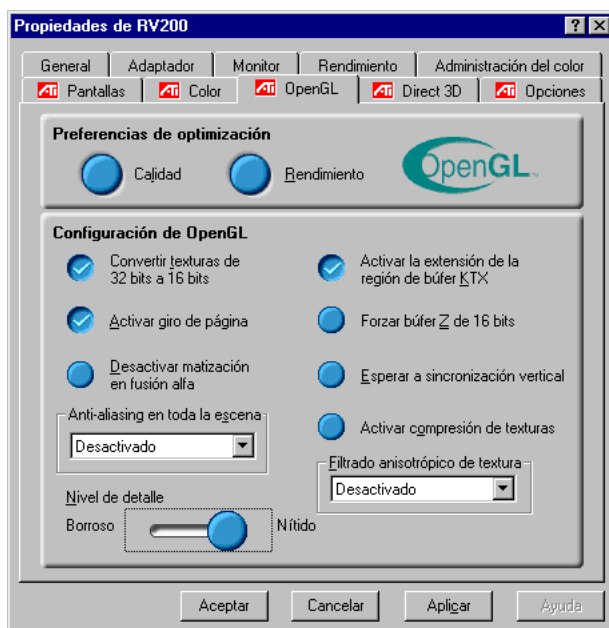
**Conservar todos los escritorios** permite situar una aplicación seleccionada en todos los escritorios.

Puede eliminarse la funcionalidad de MultiDesk mediante la selección de **Descargar icono ATI** o Desktop Manager.

☞ *NOTA: MultiDesk no vuelve a cargarse de manera automática cuando Windows® se reinicia. Deberá volver a cargar MultiDesk desde Desktop Manager.*

## Propiedades de pantalla de OpenGL

La página de propiedades de OpenGL permite un control total de la configuración de OpenGL.



### Preferencias de optimización

**Calidad** permite actualizar la configuración de OpenGL en cuanto a calidad.

**Rendimiento** permite optimizar la configuración de OpenGL en cuanto a rendimiento.

## Configuración de OpenGL

**Convertir texturas de 32 bits a 16 bits** permite incrementar el rendimiento de video para juegos que hacen un gran uso de texturas. Sin embargo, esto puede reducir la calidad de la imagen.

**Activar la extensión de la región de búfer KTX** permite realizar actualizaciones rápidas de las partes de la pantalla que se han desplazado.

**Activar giro de página** permite activar la aceleración por hardware del giro de página para intercambiar memorias intermedias de pantallas completas.

**Forzar búfer Z de 16 bits** permite desactivar todos los demás formatos de búfer Z y utilizar búfer de 16 bits.

**Desactivar matización en fusión alfa** elimina los artefactos que quedan en la pantalla cuando se activa matización y fusión alfa.

**Esperar a sincronización vertical** reduce la velocidad de cuadros por segundo en juegos de pantalla completa. Sin embargo, esto puede reducir la ruptura de imagen que se puede presentar con velocidades de cuadros por segundo más altas.

**Activar compresión de texturas** permite activar y desactivar la compresión de texturas.

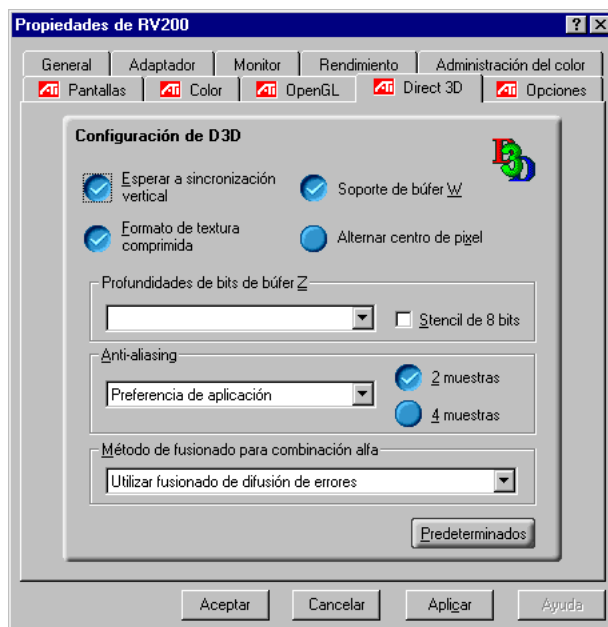
**Anti-aliasing en toda la escena** permite fijar el nivel de anti-aliasing en toda la escena. Así se obtiene una mayor calidad de imagen general con una ligera pérdida de rendimiento.

**Filtrado anisotrópico de textura** permite definir el nivel de filtrado anisotrópico de textura. Así se obtienen unas texturas de calidad mucho mayor con una reducción insignificante del rendimiento.

**Nivel de detalle** permite definir el nivel de detalle en mipmap. Se recomienda el ajuste **Nítido** para lograr escenas en mipmap más grandes y detalladas. El ajuste **Borroso** se recomienda para escenas en mipmap más pequeñas y con menor detalle.

## Propiedades de pantalla de Direct 3D

La página de propiedades de Direct 3D permite ajustar la configuración de Direct 3D.



### Configuración D3D

**Esperar a sincronización vertical** permite reducir la velocidad de cuadros por segundo en juegos de pantalla completa. Esto reduce la ruptura de imagen que se puede presentar con velocidades de cuadros por segundo más altas.

**Soporte de búfer W** permite activar o desactivar el soporte de búfer W. Se recomienda desactivar el soporte de búfer W con juegos que no ofrecen soporte para esta función.

**Formato de textura comprimida** permite activar el soporte para formatos de textura comprimida de DirectX. Algunas aplicaciones son incapaces de gestionar un número excesivo de formatos de textura. Al desactivar el formato de textura comprimida el controlador de video deja de ofrecer soporte para esta función. Esto reduce la cantidad de formatos de textura con soporte.

**Alternar centro de pixel** puede eliminar los problemas de algunos juegos 3D que muestran líneas verticales y horizontales alrededor de texturas o texto, que aparecen de manera incorrecta. Sin embargo, esta configuración sólo debe emplearse cuando se observen dichos problemas, puesto que puede crear conflictos con otros juegos.

**Profundidades de bits de búfer Z** permite definir la velocidad de bits del búfer Z. De manera predeterminada, se selecciona 16:24 (16 y 24) para lograr un rendimiento óptimo.

**Stencil de 8 bits** permite añadir búfer Z de 32 bits con 8 bits por stencil y 24 bits para el búfer Z.

**Anti-aliasing** ofrece una calidad de imagen general más alta con una ligera pérdida de rendimiento. Si se selecciona el modo “Preferencia de aplicación”, el controlador de video utiliza anti-aliasing sólo cuando una aplicación lo solicita. Si se selecciona “Siempre activado”, el controlador de video aplica anti-aliasing en todas las aplicaciones.

**2 muestras** ofrece una relación de muestras más alta, lo cual mejora la calidad de imagen general aún más, con una ligera pérdida de rendimiento. Esta función también requiere más memoria de video.

**4 muestras** ofrece una relación de muestras más alta, lo cual mejora la calidad de imagen general aún más, con una ligera pérdida de rendimiento. Esta función también requiere más memoria de video.

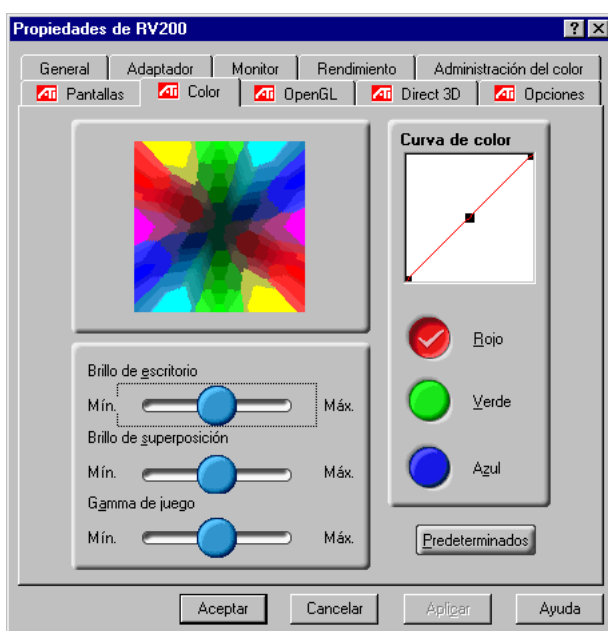
**Método de fusonado para combinación alfa** elimina ciertos artefactos en pantalla que pueden producirse cuando se activa fusonado y combinación alta.

**Predeterminados** restaura la configuración de Direct 3D a sus valores originales.

## Propiedades de color

**Propiedades de color** se utiliza para ajustar la configuración de color. También permite el control gamma para la reproducción de video de la capa superpuesta de video. La configuración de color afecta a todos los dispositivos de pantalla asignados a la vista.

Es posible cambiar los colores de pantalla rojo, verde y azul. También pueden cambiarse los niveles de brillo (gamma) de escritorio y superposición de video.



**Brillo de escritorio** permite aumentar o reducir el brillo del color del escritorio. Cuanto más alto es el valor gamma, mayores son el brillo y el contraste de la pantalla.

**Brillo de superposición** permite aumentar o reducir el brillo de color de la ventana de superposición de video. Cuanto más alto es el valor gamma, mayores son el brillo y el contraste de la pantalla.

**Gamma de juego** permite aumentar o reducir el brillo de color de los juegos en Direct 3D u OpenGL que se utilizan en modo de pantalla completa.

**Curva de color** permite ajustar el color seleccionado (rojo, verde o azul) mediante el desplazamiento de la curva de color con el mouse.

**Predeterminados** restaura la configuración de color a sus valores predeterminados.



# Uso de la salida de TV

## ¡Vea la pantalla de la computadora en un televisor!

La nueva tarjeta RADEON 8500/RADEON 7500 posee la función de salida de TV. Puede conectar la tarjeta a un televisor y a un monitor al mismo tiempo. Puede también conectarla a un videograbador y grabar el contenido de la pantalla del monitor.

La pantalla del televisor es ideal para ejecutar juegos, ofrecer presentaciones, ver películas y explorar Internet. Con las siguientes recomendaciones podrá aprovechar al máximo la función de salida de TV.

### INFORMACIÓN IMPORTANTE para clientes europeos

Algunos monitores de PC europeos **no pueden** usarse simultáneamente con el televisor. Al activar la pantalla de televisión en Europa, la frecuencia de actualización del monitor y del televisor se fija en 50 Hz. Algunos monitores no admiten esta velocidad de renovación y pueden dañarse.

- Consulte la documentación incluida con el monitor para comprobar si éste admite una velocidad de renovación de 50 Hz.

**Si el monitor no admite la frecuencia de 50 Hz (o usted no está seguro de ello), apague el monitor antes de encender la computadora cuando utilice el televisor como dispositivo de visualización.**

Para obtener información sobre la desactivación de la visualización en un televisor, consulte [Activación y desactivación de la Pantalla de Televisión](#) en la página 41.

Algunos televisores europeos utilizan conexión SCART. Si emplea SCART, consulte [Uso de conectores SCART en televisores europeos](#) en la página 40 antes de intentar la conexión de su PC al televisor.



## **Conexión de la tarjeta RADEON 8500/RADEON 7500 a un televisor o a un videograbador**

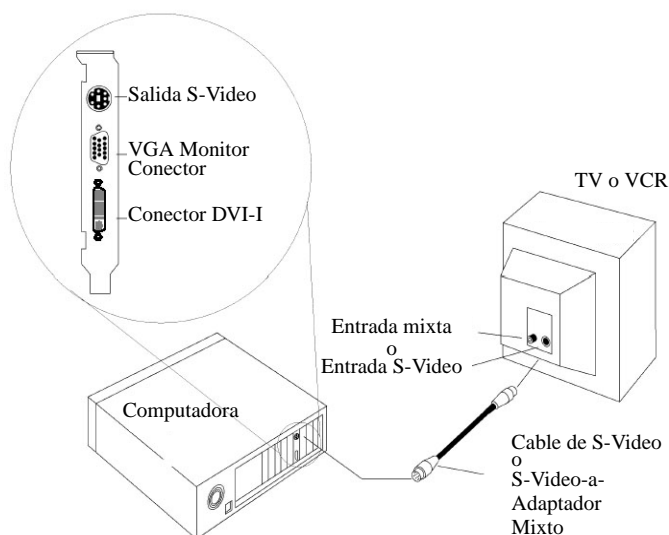
Para conectar la tarjeta de gráficos a un televisor o videograbador, utilice un cable S-Video desde la tarjeta RADEON 8500/RADEON 7500 hasta el televisor (o el videograbador). Sin embargo, cada vez son más los televisores (y videograbadores) que disponen de entrada de video compuesta, en cuyo caso puede emplear el adaptador de video de S-Video a entrada compuesta suministrado. Si su televisor sólo cuenta con entrada por cable, que es lo que sucede en los aparatos más antiguos, puede conectar la tarjeta RADEON 8500/RADEON 7500 al televisor mediante el videograbador o un modulador RF (a la venta en la mayoría de los comercios de electrónica).

### **Conexión de la salida de TV de la tarjeta R200/RV200 a un televisor o a un videograbador**

- 1** Apague la computadora y el televisor (o videograbador).
- 2** Asegúrese de que la tarjeta de gráficos esté debidamente instalada.

*Para obtener información sobre la instalación de la tarjeta en su computadora y del controlador mejorado ATI, consulte la Guía Primeros pasos con RADEON 8500/RADEON 7500.*

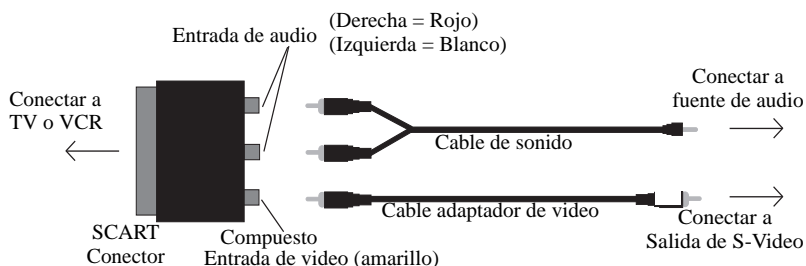
- 3** Compruebe si su televisor o videograbador tiene una conexión S-Video o de video compuesto.
- 4** Observe la parte posterior de la computadora y localice la tarjeta RADEON 8500/RADEON 7500. Tome un cable S-Video o el cable adaptador suministrado, fije un extremo a la tarjeta de gráficos y el otro al televisor (o videograbador). Consulte “Conexión de la tarjeta ATI RADEON 8500/RADEON 7500 a un televisor (o un videograbador)” en la página siguiente.



***Conexión de la tarjeta ATI RADEON 8500/RADEON 7500 a un televisor  
(o un videograbador)***

- 5** Encienda la computadora y el televisor (o videograbador).
- 6** Para encender o apagar la pantalla del televisor, consulte [\*Activación y desactivación de la Pantalla de Televisión en la página 41.\*](#)

## Uso de conectores SCART en televisores europeos



**Figura 2. Uso de un conector SCART con el cable adaptador de video**

El conector SCART admite sólo el formato de video compuesto, lo cual quiere decir que deberá utilizar el cable adaptador de video. La ilustración anterior muestra cómo conectar la tarjeta RADEON 8500/RADEON 7500 a un televisor europeo con el conector SCART.

Si su televisor europeo tiene entrada de S-Video (S-VHS), puede usar un cable S-Video (a la venta en la mayoría de los comercios de electrónica) para ver la imagen de la PC en el televisor.

# Uso y ajuste de la salida de TV

## Activación y desactivación de la Pantalla de Televisión

- 1 Haga clic en **Inicio**.
- 2 Apunte a **Configuración**, luego haga clic en **Panel de Control**.
- 3 Haga doble clic en **Pantalla**.
- 4 Haga clic en la ficha **Configuración** y luego en el botón **Avanzada...**
- 5 Haga clic en la ficha **Pantallas ATI**.
- 6 Haga clic en el botón verde **activar/desactivar** junto a la palabra **“TV”** para activar o desactivar la imagen del televisor.

*Si la pantalla de TV no muestra imagen, es posible que deba cambiarla al modo de visualización de video. Para obtener más información, consulte la documentación suministrada con el televisor. Si el televisor está conectado al videgrabador, es posible que deba sintonizar el televisor con la salida del videgrabador. Para obtener información sobre la conexión del televisor al videgrabador, consulte la documentación de éste último.*

- 7 Haga clic en **Aplicar** para guardar los cambios que haya introducido.

Para obtener más información sobre cómo usar la pantalla del televisor y la página Propiedades de Pantallas ATI, haga clic en el botón **Ayuda**.

### **Nota**

Un televisor no puede dejarse conectado a la tarjeta de gráficos si dos monitores analógicos están conectados a la tarjeta RADEON 8500/RADEON 7500, ni siquiera en el caso de que el televisor esté apagado y no activado en el software.

Un monitor analógico fijado al conector DVI-I no puede dejarse conectado a la tarjeta RADEON 8500/RADEON 7500 cuando la salida de TV está activada.

En los dos casos, la tarjeta RADEON 8500/RADEON 7500 estará sobrecargada y como resultado aparecerá una imagen débil en **todos** los dispositivos.

## Inicio de Windows® con pantalla de Televisor activada

La pantalla del televisor puede mostrar perturbaciones durante la aparición inicial del logotipo de Windows®. Sólo es un efecto temporal y la pantalla del televisor volverá a la normalidad en unos pocos segundos.

Al iniciar, RADEON 8500/RADEON 7500 pasará por una secuencia de configuración de modo durante la cual la pantalla del televisor no mostrará imagen. Este proceso tarda sólo unos segundos y ayuda a programar la visualización en el televisor.

## Uso de monitor comparado con el de la pantalla del televisor

El uso del televisor como pantalla de la computadora es ideal para ejecutar juegos, ofrecer presentaciones, ver películas y explorar Internet. No obstante, la imagen del monitor puede cambiar o aparecer deformada. Esto ocurre porque la imagen se ajusta a las dimensiones del televisor. Para corregir la imagen del monitor, use los botones de control del mismo con el fin de ajustar el tamaño y la posición de la imagen.

Es posible que algunos monitores de frecuencia única no funcionen con la imagen del televisor activada. Si surgen problemas cuando la imagen del televisor está activada, desactive la imagen del televisor para restablecer la imagen del monitor.

## Ajuste de la imagen del monitor

La imagen del monitor puede ser más pequeña y no estar perfectamente centrada si está activa la pantalla del televisor. Estos efectos indican la necesidad de cambios para obtener una visualización correcta en el televisor.

Use los controles de la ficha **Ajustes** de la página **Propiedades de pantalla** (para acceder a ella haga clic en el botón **Monitor** de la ficha **Pantallas ATI**) para ajustar sólo la visualización en el monitor. Haga clic en el botón **Televisor** para ajustar sólo la imagen del televisor.

## Visualización de texto en el televisor

Un televisor está diseñado, básicamente, para mostrar imágenes en movimiento y no estáticas. El gran tamaño de puntos de un televisor (que es adecuado para las imágenes en movimiento) ofrece imágenes estáticas, como el texto, de calidad deficiente.

Los tamaños de puntos más pequeños, como los que se utilizan en monitores de computadora, pueden aparecer borrosos en un televisor. Puede compensarlo aplicando fuentes más grandes.

## Para utilizar fuentes más grandes

- 1 Haga clic en **Inicio**.
- 2 Apunte a **Configuración**, luego haga clic en **Panel de Control**.
- 3 Haga doble clic en **Pantalla**.
- 4 Haga clic en la ficha **Configuración** y luego en el botón **Avanzada...**
- 5 Compruebe que está en la ficha **General**.
- 6 En la casilla **Tamaño**, seleccione el tamaño que desee para las fuentes.
- 7 Haga clic en **Aplicar**, luego siga las instrucciones en pantalla para guardar la nueva configuración.

## Reducción de la distorsión de los bordes

Cuando use un televisor para visualizar la imagen de la PC, puede percibir cierta distorsión en los bordes derecho e izquierdo de la pantalla del televisor. Este efecto depende del televisor y de la aplicación de PC que ejecute.

Para reducir la distorsión de los bordes, puede aumentar el tamaño horizontal de la imagen de TV.

## Para aumentar el tamaño horizontal

- 1 Haga clic en **Inicio**.
- 2 Apunte a **Configuración**, luego haga clic en **Panel de Control**.
- 3 Haga doble clic en **Pantalla**.
- 4 Haga clic en la ficha **Configuración** y luego en el botón **Avanzada...**
- 5 Haga clic en la ficha **Pantallas ATI**.
- 6 Haga clic en el botón **TV**.
- 7 Compruebe que está en la ficha **Ajustes**.
- 8 Haga clic en el botón Más (+) debajo de Pantalla Horizontal para aumentar el tamaño horizontal de la imagen del televisor.
- 9 Haga clic en **Aplicar** para guardar los cambios que haya introducido.

También puede reducir la distorsión de los bordes reduciendo el brillo del televisor.

## Para cambiar el brillo

- 1** Haga clic en **Inicio**.
- 2** Apunte a **Configuración**, luego haga clic en **Panel de Control**.
- 3** Haga doble clic en **Pantalla**.
- 4** Haga clic en la ficha **Configuración** y luego en el botón **Avanzada...**
- 5** Haga clic en la ficha **Pantallas ATI**.
- 6** Haga clic en el botón **TV**.
- 7** Arrastre el puntero deslizante **Brillo** a la izquierda para disminuir el brillo.
- 8** Haga clic en **Aplicar** para guardar los cambios que haya introducido.

## Cambio de las configuraciones de pantalla

Si lleva la computadora a un lugar donde use únicamente la imagen del televisor, compruebe que la función de imagen del televisor esté activada; consulte [\*Activación y desactivación de la Pantalla de Televisión en la página 41\*](#).

Puede definir una resolución de pantalla de hasta 1024 x 768. No obstante, las resoluciones más altas darán como resultado un escritorio virtual. Si su único dispositivo de visualización es un televisor y selecciona un modo superior, es posible que la imagen desaparezca.

## Uso de juegos y aplicaciones

Algunos juegos y aplicaciones más antiguos pueden programar directamente la tarjeta RADEON 8500/RADEON 7500 para ejecutarse en un modo de visualización específico. Esto puede hacer que la pantalla del televisor se desconecte automáticamente o muestre perturbaciones (el monitor de PC no se verá afectado). La pantalla del televisor se restablecerá una vez que salga del juego o reinicie la computadora.